

DEKLARACJA ZGODNOŚCI CE

Nr 1/04

w zakresie Dyrektyw: 73/23/EEC oraz 89/336/EEC

PRODUCENT:

PPH AKPO spółka jawna
ul. Łąkowa 9, 05-080 Laski, Polska.

PPH AKPO s.j. oświadcza na własną odpowiedzialność, że:

okap nadkuchenny marki AKPO, typu WK-4,

modele:

Dandys, Galant, Rustica, Rustica Nova,

co których odnosi się niniejsza deklaracja są zgodne z postanowieniami następujących dyrektyw:

- dyrektywa niskopięciodowa 73/23/EEC ze zmianą 93/68/EEC (rozporządzenie Ministra Gospodarki, Pracy i Polityki Społecznej z dnia 12 marca 2003 r. w sprawie zasadniczych wymagań dla sprzętu elektrycznego (Dz. U. Nr 49, poz. 414))
- dyrektywa kompatybilności elektromagnetycznej 89/336/EEC ze zmianami 92/31/EEC, 93/68/EEC; 98/13/EC

(Rozporządzenie Ministra Infrastruktury z dnia 2 kwietnia 2003 r. w sprawie dokonywania oceny zgodności aparatury z zasadniczymi wymaganiami dotyczącymi kompatybilności elektromagnetycznej oraz sposobu jej oznakowania (Dz. U. Nr 90, poz. 848))

jest zgodny z normami zharmonizowanymi:

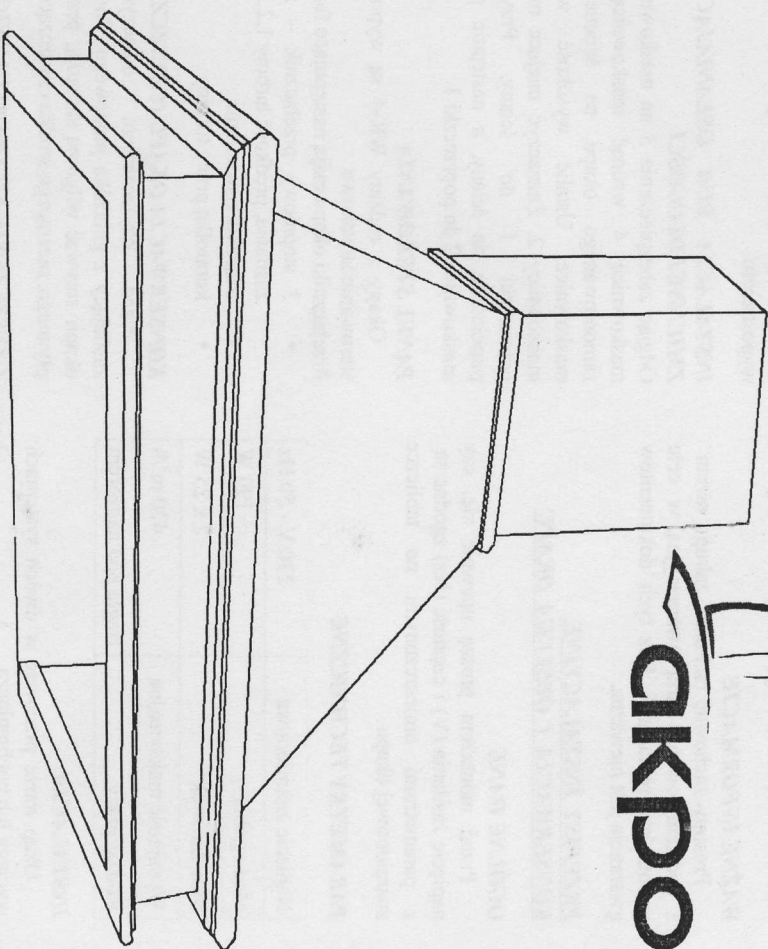
EN 60335-1:1994+A11:1995+A1:A12:1996+A13:A14:1998+A2:A15:2000+A16:2001 (PN-EN 60335-1:1999+A2:A14:A15:2001+A16:2002)
EN 60335-2-31:1997+A1:1999 (PN-EN 60335-2-31:2002)
EN 55014-1:2000 + A1:2001 + A2:2002 (PN-EN 55014-1:2004)
EN 61000-3-2:2000 (PN-EN 61000-3-2:2004)
EN 61000-3-3:1995 + A1:2001 (PN-EN 61000-3-3:1997+A1:2002)
EN 55014-2:1997 + A1:2001 (PN-EN 55014-2:1999 + A1:2004)
PN-EN 50366:2004

Laski, 04.05.2004 r.

INSTRUKCJA OBSŁUGI I UŻYTKOWANIA OKAPU typu WK-4 RUSTICA



The logo for AKPO features a stylized graphic of a kitchen hood above the brand name 'AKPO' in a bold, sans-serif font.



WYPRODUKOWANO PRZEZ:

Przedsiębiorstwo Produkcyjno-Handlowe
"AKPO" Cegielskiowski Niedzielska spółka jawna
05-080 Izabelin-Laski; ul. Łąkowa 9
Tel. (0-22) 752-22-92
www.akpo.pl

Zakład:

06-430 Sońsk; ul. Ciecchanowska 26
Tel. (1-23) 671-34-70
fax: (0-23) 671-34-72

OKAP NADKUCHENNY – typu WK-4

Gratulujemy Państwu zakupu naszego okapu nadkuchennego WK-4 i prosimy o dokładne zapoznanie się z instrukcją obsługi.

WAŻNE INFORMACJE

Prosimy zachować rachunek zakupu razem z podstemplowaną kartą gwarancyjną w celu ewentualnej reklamacji. Bez tych dokumentów gwarancja jest nieważna.

**PRZEPISY INSTALACYJNE,
KONSERWACJA I OBSŁUGA OKAPU**

OGÓLNE DANE

Przed montażem proszę upewnić się, czy napięcie zasilania (V) i częstotliwość (Hz) zgodnie są z parametrami umieszczonymi na tabliczce znamionowej okapu.

PARAMETRY TECHNICZNE

Napięcie znamionowe	230 V - 50 Hz
Moc ogólna	190 W
Moc żarówek	2 x 25 W
Wydajność maksymalna	420 m ³ /h
Rodzaj pracy	ciągła pod nadzorem

INSTALACJA

Okap może pracować w dwóch systemach: wyciągu lub pochłaniacza.

- 1) Odprowadzenie powietrza na zewnątrz budynku poprzez połączenie okapu rurą spiro ϕ 120 mm z kanałem wentylacyjnym.
- 2) Obieg wewnętrzny powietrza, przy użyciu filtrów węglowych (A).

Przy obiegu wewnętrznym konieczne jest zamontowanie filtrów węglowych (A). Oczyszczone powietrze przez filtry powraca do obiegu otworem wylotowym.

Filtry węglowe (A) należy wymieniać nie rzadziej niż raz na 3 miesiące (w zależności od intensywności gotowania).

MONTAŻ NA ŚCIANIE

Części do montażu znajdują się wewnątrz okapu. Śruby i kołki są na wyposażeniu. Wysokość zainstalowania nad płytą grzejną lub

patnikami to minimum 67 cm.

Dokładnie zaznaczyć miejsca montażu. Otwory pod kołki mocujące okap wierceć w ścianie wiertłem ϕ 8 mm. Śruby i kołki są na wyposażeniu.

INSTALACJA RUR OSŁANIAJĄCYCH O ZMIENNEJ DŁUGOŚCI

Odginać zabezpieczenia 3 na maskownicy 4. W maskownicy 4 wsunąć maskownicę 2. Do zamontowanego okapu na ścianie włożyć maskownicę. Ustalić wysokość wysunięcia maskownicy 2. Zaznaczyć miejsce mocowania poprzeczki 1 do ściany. Przymocować poprzeczkę do ściany, a następnie przykręcić maskownicę 2 do poprzeczki 1.

PANEL STEROWANIA

Okapy z rodziny WK-4 są wyposażone w sterowanie suwakowe

Przełączniki okapu mają następujące funkcje:

- 3 stopniowy przełącznik – załączenie zasilania, prędkość turbiny 1,2,3
- włącznik oświetlenia
- kontrolka pracy turbiny

KONSERWACJA OKAPU (CZYSZCZENIE)

Przed czyszczeniem odłączyć kabel zasilający z gniazdka prądowego. Powierzchnie okapu zmywać wilgotną szmatką, przy pomocy płynnego, nieżrącego środka czyszczącego.

CZYSZCZENIE FILTRA ALUMINIOWEGO

Filtr tłuszczowy (B) czyścić w zależności od intensywności gotowania minimum raz w miesiącu. Wymontować filtr (B) i umyć go ciepłą wodą z dodatkiem środków rozpuszczających tłuszcz, albo myć w zmywarce do naczyń, ustawiając go pionowo. Po opukaniu i wysuszeniu zamontować filtr w okapie.

WYMIANA ŻARÓWKI

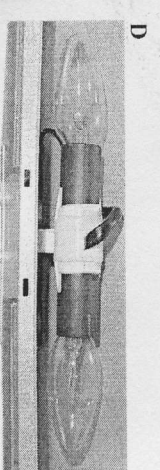
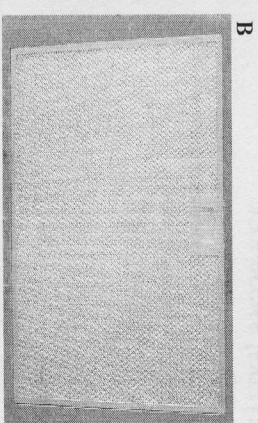
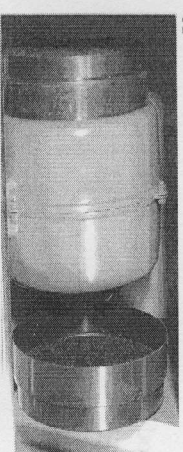
Odłączyć kabel zasilający okap z gniazdka prądowego. Zdjąć filtry aluminiowe (B) umieszczone w dolnej części okapu, wymienić żarówki (E) o mocy maksymalnie 25 W. Zamontować filtry aluminiowe.

UWAGA

Nie należy podłączać urządzenia do kanału wentylacyjnego budynku wielorodzinnego. Powietrze z okapu nie powinno być odprowadzane do kanału kominowego służącego do odprowadzania spalin z przyrządów spalających gaz lub inne paliwa.

Gdy okap nadkuchenny jest używany w tym samym czasie co przyrządy spalające gaz lub inne paliwa, pomieszczenie powinno być odpowiednio wentylowane.

Podczas pieczenia lub smażenia nie pozostawiać patelni ani garnków bez opieki - przegrzany olej lub tłuszcz może się zapalić. Używając do smażenia wielokrotnie użyty tłuszcz lub olej zwiększamy zagrożenie pożarem.



patelni ani garnków bez opieki - przegrzany olej lub tłuszcz może się zapalić. Używając do smażenia wielokrotnie użyty tłuszcz lub olej zwiększamy zagrożenie pożarem.

Aby zapobiec pożarowi należy dokładnie przestrzegać w/w wskazówek i regulaminie czyszczyć filtr aluminiowy

Jeżeli czyszczenie nie jest wykonywane zgodnie z instrukcją istnieje ryzyko pożaru.

WAŻNE

Producent nie ponosi odpowiedzialności z powodu nie przestrzegania przepisów dotyczących instalacji i konserwacji oraz nieprawidłowej obsługi okapu.

W razie uszkodzenia kabla zasilającego wymienić zlecie warsztatowi specjalistycznemu.

