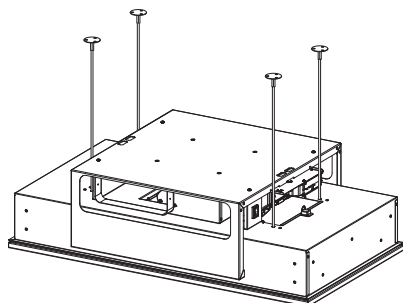


- EN USER MANUAL
- FR MANUEL D'UTILISATION
- IT LIBRETTO DI USO
- RU РУКОВОДСТВО ПО ЭКСПЛУАТАЦИИ
- ES MANUAL DE USO
- DE GEBRAUCHSANLEITUNG
- TR KİTAPÇIK KULLANIM
- GR ΟΔΗΓΙΕΣ ΧΡΗΣΗΣ
- NL GEBRUIKSAANWIJZING
- BG РЪКОВОДСТВО НА ПОТРЕБИТЕЛЯ
- PL INSTRUKCJA UŻYTKOWANIA
- SI NAVODILO ZA UPORABO
- HR KNJIŽICA S UPUTAMA



EN	3
FR	8
IT	13
RU	18
ES	24
DE	29
TR	34
GR	39
NL	45
BG	50
PL	56
SI	62
HR	67

1. INFORMACJE DOTYCZĄCE BEZPIECZEŃSTWA

i Dla zapewnienia własnego bezpieczeństwa oraz prawidłowego działania urządzenia, przed przystąpieniem do instalacji oraz użytkowania prosimy uważnie przeczytać poniższą instrukcję obsługi. Instrukcję obsługi należy trzymać zawsze w pobliżu urządzenia, a w przypadku odsprzedaży przekazać ją razem z urządzeniem osobom trzecim. Ważne jest, aby wszyscy użytkownicy znali sposób działania oraz zasady bezpieczeństwa urządzenia.

! Podłączenie kabli powinno być wykonane przez wykwalifikowanego technika.


- Producent nie ponosi odpowiedzialności za ewentualne szkody powstałe na skutek niewłaściwie wykonanej instalacji lub nieprawidłowego użytkowania.
- Minimalna bezpieczna odległość pomiędzy płytą kuchenną a okapem wynosi 650 mm (niektóre modele można instalować niżej; patrz punkt na temat wymiarów roboczych i instalacji).
- Jeśli instrukcje dotyczące instalacji płyty kuchennej gazowej podają większą odległość

niż wspomniana, należy to wziąć pod uwagę.


- Sprawdzić, czy napięcie sieciowe odpowiada wskazanemu na tabliczce znamionowej, przymocowanej wewnątrz okapu.
- Wyłączniki sekcyjne należy zainstalować w instalacji stacjonarnej, zgodnie z przepisami dotyczącymi systemów okablowania.
- W przypadku urządzeń Klasy I, sprawdzić czy domowa sieć zasilająca jest wyposażona w odpowiedni układ uziemiający.
- Podłączyć okap do przewodu kominowego rurą o średnicy co najmniej 120 mm. Przebieg rury odprowadzającej dymy powinien być jak najkrótszy.
- Należy przestrzegać wszystkich przepisów regulujących kwestię odprowadzania powietrza.
- Nie podłączać okapu wyciągowego do przewodów kominowych odprowadzających spaliny (np. z kotłów, kominów, itp.).
- Jeżeli okap używany jest w połączeniu z urządzeniami nieelektrycznymi (np. gazowymi), należy zagwarantować odpowiedni poziom wentylacji w pomieszczeniu, aby zapobiec powrotowi odprowadzanych dymów. Jeżeli okap używany jest w połączeniu z urządzeniami, które nie są zasilane prądem elektrycznym, podciśnienie w po-

mieszczeniu nie może przekraczać 0,04 mbar, aby uniknąć powrotu dymów z okapu do wnętrza pomieszczenia.

- Nie należy odprowadzać powietrza przewodem wykorzystywanym do odprowadzania dymów z urządzeń spalinyowych zasilanych gazem lub innymi paliwami.
- Jeżeli kabel zasilający ulegnie uszkodzeniu, musi być wymieniony przez producenta lub technika centrum serwisowego.
- Wtyczkę należy podłączyć do gniazdka spełniającego wymogi obowiązujących przepisów, znajdującego się w łatwo dostępnym miejscu.
- W odniesieniu do kwestii technicznych oraz bezpieczeństwa, należy ściśle przestrzegać obowiązujących przepisów miejscowych dotyczących odprowadzania dymów.

 **OSTRZEŻENIE:** przed przystąpieniem do instalacji okapu, usunąć folię ochronną.

- Używać wyłącznie śrub oraz elementów montażowych odpowiednich dla danego okapu.


 **OSTRZEŻENIE:** instalacja śrub lub elementów mocujących wykonana niezgodnie z poniższymi wskazówkami może stwarzać ryzyko porażenia prądem.


- Nie patrzeć na nie bezpo-

średnio przez przyrządy optyczne (lornetka, szkło powiększające...).

- Nie flambirować potraw pod okapem: może to być przyczyną pożaru.
- Urządzenie może być używane przez dzieci w wieku powyżej 8 lat oraz osoby o ograniczonych zdolnościach psychicznych, fizycznych i zmysłowych lub z niedostatecznym doświadczeniem i wiedzą na temat jego działania, pod warunkiem że są nieustannie nadzorowane i zostały poinstruowane w kwestii bezpiecznej obsługi urządzenia oraz wynikających z tego zagrożeń. Należy pilnować, aby dzieci nie bawiły się urządzeniem. Czyszczenie i konserwacja urządzenia nie powinny być wykonywane przez dzieci, chyba że są one nadzorowane.
- Dzieci należy nadzorować w celu upewnienia się, że nie bawią się urządzeniem.
- Urządzenie nie może być używane przez osoby (w tym dzieci) o ograniczonych zdolnościach psychicznych, fizycznych i zmysłowych lub bez wystarczającego doświadczenia lub wiedzy na temat jego działania, chyba że zostały poinstruowane i są

nieustannie nadzorowane.

 Osiągalne części mogą się bardzo rozgrzać w trakcie używania ich razem z urządzeniami przeznaczonymi do gotowania.

- Wyczyścić i/lub wymienić filtry po upływie określonego czasu (ryzyko pożaru). Patrz punkt Konserwacja i czyszczenie.
- Jeżeli okap używany jest jednocześnie z urządzeniami spalającymi gaz lub inne paliwa, w pomieszczeniu należy zapewnić odpowiednią wentylację (nie dotyczy urządzeń, które odprowadzają wyłącznie powietrze obecne w pomieszczeniu).
- Ten symbol  umieszczony na produkcie lub na jego opakowaniu oznacza, że nie można go usuwać jako zwykłego odpadu pochodzącego z gospodarstwa domowego. Zużyty produkt należy przekazać do centrum zbiórki odpadów specjalizującego się w recyklingu komponentów elektrycznych i elektronicznych. Utylizując produkt w sposób właściwy, przyczyniasz się do zapobiegania ewentualnym ujemnym wpływom na środowisko naturalne oraz na zdrowie ludzi, które mogłyby powstać w wyniku niewłaściwej utylizacji. Szczegółowe informacje na temat recyklingu tego produktu można uzyskać w urzędzie

miejsca, lokalnych instytucjach zajmujących się likwidacją odpadów lub w sklepie, w którym produkt został zakupiony.

Deklaracja Zgodności

Producent deklaruje, że omawiane urządzenie z funkcją radiową K-Link + WiFi jest zgodne z Dyrektywą 2014/53/UE.

Pełny tekst deklaracji zgodności UE można znaleźć pod następującym adresem internetowym, wyszukując według kodu produktu:

“<https://www.faberspa.com/en/product-documentation/>”

Kod ten znajduje się na etykiecie umieszczonej wewnątrz produktu.

Pasma częstotliwości	Maksymalna przesyłana moc
2,4 GHz	maks. 100 mW
5 GHz	maks. 100 mW

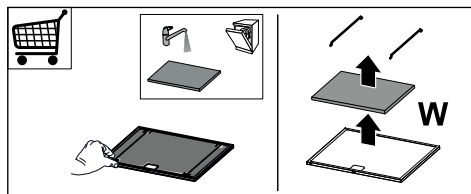
2. UŻYTKOWANIE

- Okap został zaprojektowany wyłącznie do użytku domowego, do eliminacji zapachów kuchennych.
- Okapu nie należy używać do celów innych niż te, do których jest on przeznaczony.
- Nigdy nie pozostawiać włączonego dużego płomienia pod okapem, kiedy jest on uruchomiony.
- Intensywność płomienia należy regulować w taki sposób, aby znajdował się wyłącznie pod naczyniem do gotowania i nie wystawał po jego bokach.

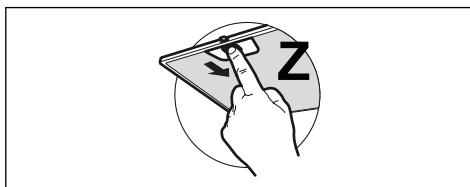
- Nie zostawiać frytkownicy bez nadzoru podczas używania: rozgrzany olej może się zapalić.

3. CZYSZCZENIE I KONSERWACJA

- Gąbczasta część filtra może być myta w zmywarce do naczyń raz na 4 miesiące lub częściej (w przypadku intensywnego użytkowania okapu). Jej poprawne funkcjonowanie zagwarantowane jest do maksymalnie 5 myć, po czym filtr należy wymienić (W).



- Filtry przeciw tłuszczowe należy czyścić co 2 miesiące użytkowania lub częściej, jeżeli są używane bardzo intensywnie. Można je myć w zmywarce do naczyń (Z).



- Czyścić okap wilgotną ściereczką i neutralnym płynem do mycia.

4. POLECENIA

	L	T1	T2	T3	T4	
Przycisk	Funkcja					LED

L	<p>Krótkie wciśnięcie: oświetlenie uaktywnia się zamiennie: z dużą intensywnością, średnią intensywnością (jeśli obecna), wyłączone.</p> <p>Jeśli do okapu jest podłączona płyta indukcyjna, gdy jest on wyłączony, jak tylko zostanie włączona płyta, oświetlenie okapu zapali się z maksymalną intensywnością.</p>	-
	<p>Funkcja Delay Długie wciśnięcie: Włącza/wyłącza funkcję Delay (automatyczne wyłączenie Silnika i oświetlenia opóźnione o 30'). Nie można uaktywnić z włączoną funkcją Intensywną lub 24h.</p>	Migająca
	<p>Parowanie K-Link Przed rozpoczęciem procedury postępować zgodnie ze wskazówkami zawartymi w instrukcjach urządzeń do sparowania.</p> <p>Długie wciśnięcie, gdy wszystkie urządzenia są wyłączone (Silnik + Oświetlenie): rozpoczyna się procedura parowania okapu z urządzeniami kompatybilnymi z K-Link (płyta indukcyjna lub pilot zdalnego sterowania). Można sparować do 3 płyt indukcyjnych i tylko jednego pilota. Informacje na temat czynności do wykonania na urządzeniach wskazano w ich instrukcjach obsługi.</p> <p>Procedura parowania trwa 2 minuty. Jeśli w tym czasie nie zostanie rozpoznane żadne urządzenie, należy sprawdzić, czy uaktywniono procedurę parowania na danych urządzeniach. Możliwe jest również, że została osiągnięta maksymalna liczba możliwych do sparowania urządzeń.</p>	<p>LED T1 i T2 migają; procedura parowania w toku.</p> <p>Po pomyślnym zakończeniu procedury, LED T1 i T2 włączają się na 2 sekundy.</p>
T1	<p>Włącza/Wyłącza silnik z pierwszą prędkością.</p> <p>Długie wciśnięcie: Aktywuje/Dezaktywuje alarm Filtrów Węglowych.</p> <p>Uwaga: operację należy wykonywać wyłącznie z włączonym oświetleniem (silnik wyłączony).</p>	<p>Stała</p> <p>Wszystkie LED migną 2 razy; alarm aktywny.</p> <p>Wszystkie LED włączone na 1 sekundę; alarm nieaktywny.</p>
	<p>Usuwanie parowania K-Link Długie wciśnięcie, gdy wszystkie urządzenia są wyłączone (Silnik + Oświetlenie): rozpoczyna się procedura kasowania wszystkich urządzeń kompatybilnych z K-Link, które wcześniej były sparowane z funkcją Parowania K-Link.</p>	Po pomyślnym zakończeniu procedury, LED T1 i T2 migną 5 razy.
T2	<p>Włącza/Wyłącza silnik z drugą prędkością.</p> <p>Funkcja 24h Długie wciśnięcie: Włącza/Wyłącza silnik w trybie Wymiany Powietrza 24h, z prędkością umożliwiającą 10 minutowe zasysanie co godzinę w cyklu 24-godzinnym. Nie można go aktywować, jeśli są aktywne tryby Intensywny lub Delay.</p>	<p>Stała</p> <p>Migająca</p>
T3	<p>Włącza silnik z trzecią prędkością.</p> <p>Długie wciśnięcie: Włącza silnik z prędkością Intensywną. Prędkość ta jest na czas i trwa 6 minut. Po upływie takiego czasu, system automatycznie powraca do wcześniej wybranej prędkości. Jeżeli zostanie uaktywniona gdy silnik jest wyłączony, po upływie ustawionego czasu następuje przejście do trybu OFF.</p> <p>Długie wciśnięcie, gdy wszystkie urządzenia są wyłączone (Silnik + Oświetlenie): następuje reset alarmu nasycenia Filtrów.</p> <p>Wskazuje alarm nasycenia Filtrów Przeciwłuszczykowych Metalowych i konieczność ich umycia. Alarm włącza się po 100 godzinach rzeczywistej pracy okapu.</p> <p>Wskazuje alarm nasycenia Filtra Przeciwzapachowego Węglowego. Alarm włącza się po 200 godzinach rzeczywistej pracy okapu.</p>	<p>Stała</p> <p>Migająca</p> <p>Wszystkie LED migną 3 razy.</p> <p>LED T2 i T3 włączone na stałe z wyłączonym okapem.</p> <p>LED T2 i T3 migają z wyłączonym okapem.</p>

T4	<p>Tryb AUTO Włącza/wyłącza automatyczny tryb działania. Po każdym wciśnięciu innych przycisków, tryb AUTO dezaktywuje się.</p> <p>Tryb AUTO włącza się po wciśnięciu przycisku lub zaakceptowaniu Sparowanej Płyty Indukcyjnej. Prędkość okapu zostanie ustawiona automatycznie za pomocą najwyższego poziomu mocy w strefach płyty kuchennej. Jeżeli nastąpi żądanie prędkości Intensywnej i trwa ono dłużej niż 6 minut, okap powróci na 30 sekund do prędkości 3, a następnie przywróci prędkość Intensywną.</p> <p>Po wyłączeniu płyty indukcyjnej przez 5 sekund jest utrzymywana ostatnia aktywniona prędkość, a następnie prędkość 1 przez 15 minut. Po upływie 15 minut silnik zostaje wyłączony. Stan oświetlenia nie ulega zmianie.</p>	<p>Włączona stale: aktywny tryb AUTO.</p> <p>Wyłączona: tryb AUTO tymczasowo nieaktywny.</p>
<p>Zalecana kolejność parowania urządzeń:</p> <ol style="list-style-type: none"> 1 - Tryb K-Link (patrz instrukcja obsługi pilota zdalnego sterowania) 2 - Parowanie K-Link (Patrz instrukcja obsługi okapu) 3 - Parowanie Pilota zdalnego sterowania-Okapu (Patrz instrukcja obsługi pilota zdalnego sterowania) 4 - Parowanie K-Link (Patrz instrukcja obsługi okapu) 5 - Parowanie Płyty-Okapu (Patrz instrukcja obsługi płyty indukcyjnej) 		

5. PILOT ZDALNEGO STEROWANIA

- Omawiane urządzenie może być zarządzane za pomocą pilota zdalnego sterowania.
- **OSTRZEŻENIE:** pierwszą czynnością do wykonania na pilocie zdalnego sterowania jest włączenie trybu K-Link (więcej informacji na ten temat znajduje się w instrukcji obsługi urządzenia).

6. OŚWIETLENIE

- W celu wymiany należy skontaktować się z centrum serwisowym ("W celu zakupu zwrócić się do centrum serwisowego").

